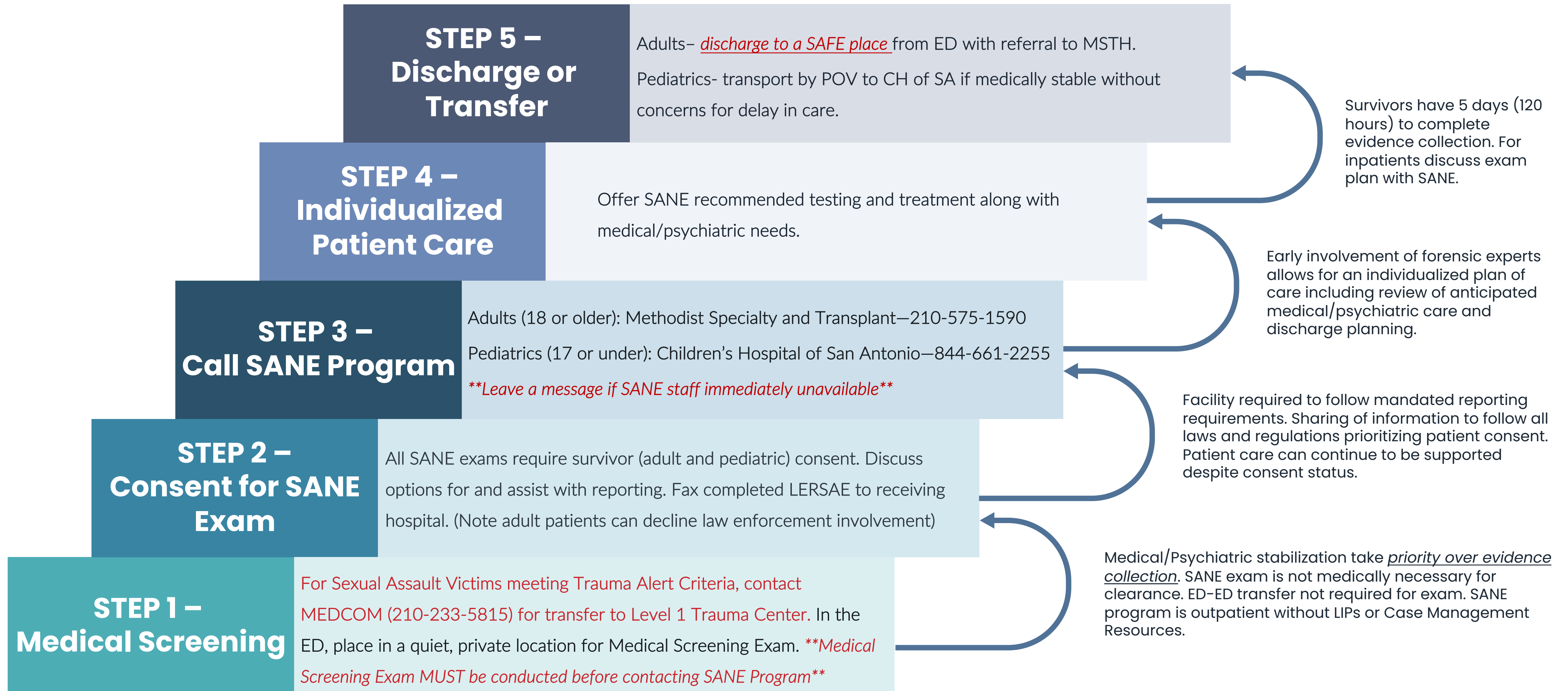


# Regional Sexual Assault Patient Referral Process



# Regional Documents for Sexual Assault Discharge and Referral

For Sexual Assault Patients meeting **Trauma Alert Criteria**,

Contact **MEDCOM (210) 233-5815** for Interfacility Transfer to L1 Trauma Center

## Regional Contacts for SANE Services:



**Adult (Age 18 and older)**

*Can also see Adolescent Age 13-17*

Methodist Hospital | Specialty and Transplant  
8026 Floyd Curl Drive, SATX 78229

**(210) 575-1590 SANE On Duty Phone**  
**(800) 877-5300 CPS Hotline for Adult**  
**Protective Services**



**Pediatric (Age 17 and under)**

The Children's Hospital of San Antonio  
333 N Santa Rosa St., SATX 78207

**(210) 704-3706 SANE On Duty Phone**  
**(210) 704-2190 Children's Main ED**  
**(800) 877-5300 CPS Hotline for Child**  
**Protective Services**



***Carissa Futterer, MSN, RN***

CA-CP SANE, SANE-A

Forensic Nursing Service

SANE Program Coordinator

Methodist Hospital | Specialty and Transplant

(210) 575-8343 or (210) 575-8668 (ER)

[Carissa.Futterer@mhshealth.com](mailto:Carissa.Futterer@mhshealth.com)

[SANE@MHSHealth.com](mailto:SANE@MHSHealth.com)



***Cynthia A. Garcia, MSN, RN***

SANE-P, CA-CP SANE

Forensic Nursing Program

RN Lead Supervisor

Christus Santa Rosa Health System

(210) 704-3330 Office

[ca.garcia@christushealth.org](mailto:ca.garcia@christushealth.org)

# Regional Documents for Sexual Assault Discharge and Referral

For Sexual Assault Patients meeting **Trauma Alert Criteria**,

Contact **MEDCOM (210) 233-5815** for Interfacility Transfer to L1 Trauma Center

## Regional Contacts for Additional Patient Services:



**RAPE CRISIS CENTER**  
SAN ANTONIO TEXAS  
*Help • Hope • Healing*

**The Rape Crisis Center**

**24-Hour Crisis Hotline & Advocate Request Line**

**(210) 349-7273**



**Local Human Trafficking Hotline**

A=Adult, Y=Youth; S=Sex, L=Labor  
**(844) 843-6348 Bexar County (A/Y/S/L)**

**(830) 515-0422 Comal County (Y/S)**

**(830) 257-2400 Kerr County (A/Y/S/L)**

**(888) 884-7323 Atascosa/Bandera/Frio/  
Gillespie /Guadalupe/Karnes/Kendall/  
Medina/Wilson Counties (A/Y/S/L) &  
Comal (A/L)**



**RAPE CRISIS CENTER**  
SAN ANTONIO TEXAS  
*Help • Hope • Healing*

***Somayeh Kolb***

The Rape Crisis Center

Director of Programs

(210) 293-9946 or (210) 663-9035

[skolb@rapecrisis.com](mailto:skolb@rapecrisis.com)



***Iris Resendez, MPA***

BCFS Health and Human Services

Human Trafficking Interdiction Division

Director of Coordinated Anti-Trafficking and  
Strategy

(210) 801-7159 or (210) 649-9261

[irasema.resendez@bcfs.net](mailto:irasema.resendez@bcfs.net)

[stop-ht@bcfs.net](mailto:stop-ht@bcfs.net)



## Information for Survivors of Sexual Assault Non-SAFE-Ready Facility

To ensure the safety of vulnerable populations, the law requires a person to report suspected sexual assault or abuse to law enforcement and the Texas Department of Family and Protective Services for the following individuals:

- A child,
- An adolescent less than 18 years old,
- An elderly person, or
- An individual with a disability.

If you are 18 or older, you may choose to report the sexual assault to law enforcement. You may ask for a medical forensic exam for sexual assault even if you choose to not report the assault to law enforcement.

You may choose to have a support person(s) in the exam room with you, which can be:

- A friend,
- A family member, or
- A trained sexual assault advocate.

If an advocate is available, they will come and have a confidential conversation with you. An advocate can answer any questions about the process and inform you of your options every step of the way. You may also choose not to have anyone in the exam room except for you and the medical staff.

### What is a SAFE-Ready Facility?

"SAFE-ready facility" means a health care facility designated as a sexual assault forensic exam-ready facility under Texas Health and Safety Code §323.0015.

A SAFE-ready facility uses a certified sexual assault nurse examiner or a physician with specialized training to conduct a medical forensic examination for sexual assault or uses telemedicine to consult with a system of sexual assault forensic examiners, regardless of whether the assault was reported to law enforcement.

In a non-SAFE-ready facility, you can still receive a medical forensic examination for sexual assault. However, your exam may not be conducted by a certified sexual assault nurse examiner (SANE) or a physician with specialized training. **If you prefer to have a SANE or a physician with specialized training conduct your exam, you have the right to be transferred to a SAFE-Ready facility.**

## Advocacy

**Rape crisis centers** provide FREE and confidential information, counseling, and support.

- Call 1-800-656-HOPE to connect with your closest rape crisis center.
- Find more information at the Texas Association Against Sexual Assault (TAASA)'s Crisis Center Locator: [www.taasa.org/crisis-center-locator/](http://www.taasa.org/crisis-center-locator/).

**Children's Advocacy Centers** provide a child-friendly approach to the investigation process and provide services including counseling and support for children and their families.

- Find your closest children's advocacy center at [www.cactx.org](http://www.cactx.org).

## Your Rights as a Survivor

As a survivor of sexual assault, you have the right to receive a medical forensic examination for sexual assault at this emergency room if you are asking for the examination not later than 120 hours (5 days) after the assault.

If you are 18 or older, you may choose whether or not to report the assault to law enforcement. If you make a report, the law enforcement agency must ask for a medical forensic examination for sexual assault to use in the investigation or prosecution of the offense.

Texas law requires all emergency rooms to have staff who are able to conduct a medical forensic exam for sexual assault and are trained in forensic evidence collection techniques. There are also specialized staff available at some SAFE-ready facilities.

Texas law requires health care facilities that are not SAFE-ready to give survivors of sexual assault this informational handout and notify you of your right to choose to have an exam conducted at this facility or to be transferred to another facility.

It is **your** decision about whether you want to be transferred to another facility.

## Benefits of a Medical Forensic Examination for Sexual Assault

A medical forensic examination for sexual assault is a process to assess your health care needs relating to sexual assault and to collect any evidence for possible use in a law enforcement investigation and prosecution.

The individual conducting your exam:

- Is compassionate about your wellbeing.

- Can provide you with accurate information about your options and what happens if you decide to report the sexual assault.<sup>1</sup>

### **Informed Consent**

The provider will give you (or your parent or guardian) information before they examine you or you receive treatment.

The provider will:

- Answer your questions.
- Ask you what's most important to you.
- Help you choose what kind of care you want.

You may ask the medical provider to explain:

- Why they are asking you questions.
- Why they are collecting or not collecting certain evidence.
- Which tests or treatments they recommend.

The provider will ask you to sign a consent form. It is okay if you don't want any of the things offered. You do not have to answer any question asked during the exam and you can skip any portion of the exam or treatment, even after you have given written consent. You do not have to have evidence collected to receive medical evaluation and care.

Your provider will share information about saying yes or no to any part of your exam. A child may be examined and treated without parental consent under certain conditions ([Texas Family Code §32.003](#)<sup>2</sup>).

The exam may take several hours. You can skip any aspect of the exam and you can stop any part of the exam (withdraw your consent) at any time.

You have the right to access a shower after the medical forensic exam at no cost to you, if shower facilities are available at the health care facility.

---

<sup>1</sup> *A Guide for Survivors of Sexual Assault*, Texas Association Against Sexual Assault, Austin TX, available at <https://texaslawhelp.org/article/guide-survivors-sexual-assault>.

<sup>2</sup> URL: <https://statutes.capitol.texas.gov/Docs/FA/htm/FA.32.htm#32.003>

## Medical Forensic Exam for Sexual Assault

A medical forensic exam for sexual assault has two parts:

- Medical care for the evaluation and treatment of health conditions and concerns, and
- Forensic evidence collection to be used in the investigation of a criminal case.

During the **medical care part** of the exam, your provider may look for and treat health conditions and concerns. Results from medical testing will be available from this facility.

During the **evidence collection part** of the exam, your provider may collect, with your consent, any of the following (and law enforcement may use these items in an investigation):

- Hair combings,
- Swabs from your skin where you were touched or might have been touched, and
- Your clothing.

Your provider may take photographs of body surfaces or genital areas if you give your consent.

### Reporting and Evidence Storage

If you are 18 or older you may choose not to report the sexual assault to law enforcement. You may still have the provider collect forensic evidence today, at no cost to you, in case you decide to report the assault later. This will secure the evidence while giving you time to consider whether you want to report the assault.

The Texas Department of Public Safety (DPS) crime laboratory must store the collected evidence at least five years. The DPS crime laboratory will not test the collected evidence unless you report the sexual assault. The laboratory will store the evidence carefully, securely, and safely.

You can learn more about evidence storage and DPS' procedures for notifying survivors before the destruction of evidence at:

<https://www.dps.texas.gov/section/crime-laboratory>.

To report the sexual assault at a later time, contact the law enforcement agency that serves the area where the assault occurred. You may also contact the law enforcement agency for the results of the forensic part of your exam.

For an investigation or prosecution of a felony offense or conduct constituting a felony offense, the entity responsible for storing the evidence must retain and preserve the evidence for at least 40 years or until the statute of limitations for the offense has expired, whichever timeframe is longer ([Texas Code of Criminal Procedures Article §38.43](#)<sup>3</sup>).

### **Sexual Assault Evidence Tracking Program (Track-Kit)**

You can track the status and location of your sexual assault evidence collection kit from the time of collection through destruction via Track-Kit.

Your medical provider will give you a card with:

- The Track-Kit URL (<https://tx.track-kit.us/>),
- Your Track-Kit barcode, and
- A temporary password you will use to log in for the first time.

Questions About Track-Kit:

- If you do not receive or if you misplace the card, please contact your medical provider or the law enforcement agency for help.
- For general Track-Kit questions, contact STACS DNA by:
  - Phone: 855-239-0677
  - Email: [support@stacsdna.com](mailto:support@stacsdna.com)
- For more information about Track-Kit:
  - Online: [DPS Track-Kit webpage](#)<sup>4</sup>
  - Email: [kittracking@dps.texas.gov](mailto:kittracking@dps.texas.gov)

### **Sexually Transmitted Infections (STIs)**

The risk of contracting a STI after sexual assault is not known. Emergency treatment for STIs following sexual assault is available. The treatment may include a combination of antibiotics designed to prevent most common STIs like gonorrhea, chlamydia, and trichomoniasis.

---

<sup>3</sup> URL: <https://statutes.capitol.texas.gov/Docs/CR/htm/CR.38.htm#38.43>

<sup>4</sup> URL: [www.dps.texas.gov/section/crime-laboratory-service/sexual-assault-evidence-tracking-program](http://www.dps.texas.gov/section/crime-laboratory-service/sexual-assault-evidence-tracking-program)



- If you are a child or an elderly person, talk to your medical provider about whether STI treatment is indicated and/or recommended.
- You will be offered treatment if you have a positive test for an STI. Ask your medical provider about what tests and treatment may be right for you, and ask about any potential side effects of treatment.

### **HIV/AIDS**

You may be concerned about the risk of HIV/AIDS. If the assault happened within the last 72 hours (3 days), there is a course of medication, called antiretroviral (ARV) therapy, that may prevent HIV/AIDS transmission.

- ARV therapy is available at hospitals and may be available at this health care facility. You may need a prescription to fill at a pharmacy.
- You may also go to a local health department or community clinic for HIV/AIDS testing and treatment at a reduced cost.
- Treatment is twice a day for 28 days. Common side effects include feelings of tiredness, diarrhea, nausea, and flu-like symptoms.
- Talk with your medical provider for more information about the risk and preventive treatment of HIV/AIDS.

### **Pregnancy**

If you are concerned about becoming pregnant, emergency contraception medicine may be available at this facility. This medicine is also available without a prescription at many Texas pharmacies. A health care provider can also place an IUD (intrauterine device) for emergency contraception.

- The sooner emergency contraception is taken, the more likely it will be effective.
- Emergency contraception is not offered if you were pregnant before the assault.
- Please ask your health care provider at this facility about emergency contraception options, as well as potential side effects.

### **Drug Facilitated Sexual Assault**

If you think drugs or alcohol (whether taken voluntarily or involuntarily) were involved, tell your health care provider so they can get a urine sample, blood sample, or both as quickly as possible.

## Costs and Payment

There are two bills for a medical forensic exam for sexual assault: one for medical costs and one for forensic costs.

**Medical costs**, such as medications, x-rays, stitches, facility or provider fees, may be your responsibility. Your medical insurance may cover all or part of your medical costs. The Crime Victims' Compensation Program may make a reimbursement payment to you or on your behalf for the reasonable costs of medical care provided.

You are not responsible for paying the **forensic costs**, such as swabbing for DNA, photographing injuries, or collecting debris. Public agencies are responsible for paying for the forensic part of an exam and for the evidence collection kit. The health care facility or provider will seek reimbursement for those costs.

If you receive a bill, contact the below individual at this hospital or facility for help:

Contact Name & Number: \_\_\_\_\_

### Crime Victims Compensation (CVC) Program

CVC may reimburse you for a variety of costs, including medical costs. Your advocate can help guide you through this process.

Learn more about CVC on the [Texas Attorney General's CVC Program Overview webpage](#).<sup>5</sup>

For exams conducted after August 31, 2019, CVC can reimburse medical providers for the forensic costs.

Learn more about reimbursements for victims and medical providers on the [Texas Attorney General's Sexual Assault Exam Reimbursement webpage](#).<sup>6</sup>

### How to Submit a Complaint against a Regulated Health Facility

You may submit a complaint by:

- Email: [hfc.complaints@hhs.texas.gov](mailto:hfc.complaints@hhs.texas.gov)
- Fax: (833) 709-5735
- Complaint hotline: 1-800-458-9858

---

<sup>5</sup> URL: [www.texasattorneygeneral.gov/crime-victims/crime-victims-compensation-program/overview-crime-victims-compensation-program](http://www.texasattorneygeneral.gov/crime-victims/crime-victims-compensation-program/overview-crime-victims-compensation-program)

<sup>6</sup> URL: [www.texasattorneygeneral.gov/crime-victims/services-crime-victims/sexual-assault-exam-reimbursement](http://www.texasattorneygeneral.gov/crime-victims/services-crime-victims/sexual-assault-exam-reimbursement)

- U.S. Mail:  
Health and Human Services Commission  
Complaint and Incident Intake  
Mail Code E-249  
P.O. Box 149030  
Austin, Texas 78714-9030

For more information, visit [HHSC's File a Complaint for a Health Facility webpage](#).<sup>7</sup>

**This facility is not a SAFE-ready facility. Below are two options for nearby SAFE-ready facilities. You will be provided with driving directions for the facility you choose.**

**FACILITY NAME:**

PHONE NUMBER:

ADDRESS:

**FACILITY NAME:**

PHONE NUMBER:

ADDRESS:

Find a list of SAFE-ready facilities on the [Texas Health and Human Services Commission's Information for Survivors of Sexual Assault webpage](#).<sup>8</sup>

---

<sup>7</sup> URL: [hhs.texas.gov/doing-business-hhs/provider-portals/health-care-facilities-regulation/file-a-complaint-a-health-facility](https://hhs.texas.gov/doing-business-hhs/provider-portals/health-care-facilities-regulation/file-a-complaint-a-health-facility)

<sup>8</sup> URL: <https://hhs.texas.gov/doing-business-hhs/provider-portals/health-care-facilities-regulation/information-sexual-assault-survivors>

Handout developed under [Texas Health and Safety Code §323.0051 Information Form for Sexual Assault Survivors at Certain Facilities](#) and [§323.0052 Information Form for Sexual Assault Survivors Who Have Not Reported Assault](#). Updated 3/18/2022.



## Información para víctimas de agresión sexual atendidas en Centros no participantes del programa SAFE

Con el fin de garantizar la seguridad de las poblaciones vulnerables, la ley exige que se denuncie a las autoridades policiales y al Departamento de Servicios para la Familia y de Protección de Texas cualquier sospecha de agresión o abuso sexual cometidos en contra de:

- Un niño,
- Un adolescente menor de 18 años,
- Un adulto mayor, o
- Una persona con discapacidad.

Si desea que alguien le apoye durante el examen médico forense, cualquiera de las siguientes personas puede estar con usted en la sala del examen:

- Un amigo,
- Un familiar, o
- Un defensor capacitado para atender casos de agresión sexual.

Si un defensor está disponible, le acompañará a usted y ambos podrán conversar de forma confidencial. El defensor le aclarará cualquier duda sobre el procedimiento y le informará de cuáles podrían ser las opciones para usted en cada paso que decida. También puede elegir, si lo desea, que nadie más esté presente en la sala del examen, aparte de usted y el personal médico.

### ¿Qué es un centro participante del programa SAFE?

Un "centro SAFE" es un centro médico equipado para realizar exámenes médicos forenses en casos de agresión sexual conforme a la sección 323.0015 del Código de Salud y Seguridad de Texas.

Los centros SAFE cuentan con un médico o enfermero certificado capacitados para atender casos de agresión sexual y realizar exámenes médicos forenses o bien para consultar, por vía de la telemedicina, con un sistema de médicos forenses especializados en casos de agresión sexual, independientemente de si el caso fue reportado o no a las autoridades policiales.

Una víctima de agresión sexual también puede recibir un examen médico forense en un centro no participante del programa SAFE. Sin embargo, en ese caso es probable que el examen no lo realice un enfermero certificado SANE (para casos de agresión sexual) o un médico con capacitación especializada. **Si prefiere que un enfermero certificado SANE o un médico con capacitación especializada le realice el examen, tiene derecho a ser transferido a un centro SAFE.**

## La defensa

**Los centros para crisis por violación** ofrecen información, terapia y apoyo de forma GRATUITA y confidencial.

- Llame al 1-800-656-HOPE para comunicarse con el centro para crisis por violación más cercano.
- Obtenga más información en el Localizador de centros para crisis de la Asociación contra la Agresión Sexual en Texas (TAASA): [www.taasa.org/crisis-center-locator/](http://www.taasa.org/crisis-center-locator/).

### **Los Centros de defensa del menor (Children's Advocacy Centers)**

proporcionan un enfoque del proceso de investigación adaptado a los niños y dan servicios que incluyen terapia psicológica y apoyo para los niños y sus familias.

- Encuentre un centro de defensa del menor cerca de usted en [www.cactx.org](http://www.cactx.org).

## Sus derechos como sobreviviente

Como sobreviviente de una agresión sexual, tiene derecho a recibir un examen médico forense por agresión sexual en esta sala de emergencias si solicita el examen a más tardar 120 horas (5 días) después de la agresión.

Si es mayor 18 años y ha sufrido una agresión sexual, usted podría decidir reportarlo a las autoridades policiales. Aunque usted decida no reportar la agresión a la policía, puede pedir que se le realice un examen médico forense.

La ley de Texas exige que todas las salas de emergencia tengan personal adecuado para realizar un examen médico forense por agresión sexual y capacitado en las técnicas de recolección de pruebas forenses. También está disponible determinado personal especializado en algunos centros participantes del programa SAFE.

La ley de Texas exige que los centros de atención médica que no participan en SAFE den a los sobrevivientes de agresiones sexuales este folleto informativo y les notifiquen que tienen derecho a que se les realice un examen en este centro o a que se les transfiera, si lo prefieren, a otro centro.

***Usted es*** quien decide si desea ser transferido a otro centro.

### **Los beneficios de un examen médico forense por agresión sexual**

Un examen médico forense por agresión sexual es un procedimiento para evaluar las necesidades médicas de la víctima resultantes de la agresión sexual y para recabar cualquier prueba que las autoridades policiales podrían utilizar en la investigación y el proceso penal.

La persona que realiza el examen:

- Es compasiva y respeta el bienestar de la víctima.
- Puede proporcionarle a usted información exacta de cuáles son sus opciones y qué ocurre si decide reportar la agresión sexual.<sup>1</sup>

### **Consentimiento informado**

El profesional médico que le atienda le dará a usted (o a sus padres o tutores) información antes de examinarlo o de que reciba tratamiento.

El profesional médico:

- Dará respuesta a sus preguntas.
- Le preguntará qué es lo más importante para usted en esta situación.
- Le ayudará a elegir la clase de atención que desee.

Usted puede pedirle al profesional médico que le explique:

- Por qué se le hacen preguntas.
- Por qué se recaban o no determinadas pruebas.
- Qué pruebas o tratamientos se le recomiendan.

El profesional médico le pedirá que firme un formulario de consentimiento. No debe preocuparse si no quiere ninguna de las cosas que se le ofrecen. Además, no tiene que responder, si no quiere, a ninguna pregunta que se le haga durante el examen y puede saltarse cualquier parte del examen o del tratamiento, incluso después de haber dado su consentimiento por escrito. No es necesario que le recaben pruebas para recibir una evaluación y atención médica.

El profesional médico que le atienda compartirá la información a la que usted responda sí o no en cualquier parte del examen. Un niño puede ser examinado y tratado sin el consentimiento de los padres bajo determinadas circunstancias. ([Sección 32.003 del Código Familiar de Texas](#)<sup>2</sup>).

---

<sup>1</sup> *A Guide for Survivors of Sexual Assault*, Texas Association Against Sexual Assault, Austin TX (Guía para sobrevivientes de agresión sexual, Asociación contra la Agresión Sexual en Texas), disponible en <https://texaslawhelp.org/es/article/gu%C3%ADa-para-sobrevivientes-de-agresi%C3%B3n-sexual>.

<sup>2</sup> URL: <https://statutes.capitol.texas.gov/Docs/FA/htm/FA.32.htm#32.003>

El examen podría durar varias horas. Puede saltarse cualquier aspecto del examen y puede interrumpir el examen (y retirar su consentimiento) en el momento que lo desee.

Si hay instalaciones para duchas disponibles en el centro médico, tiene derecho a ducharse después del examen médico forense sin costo alguno para usted.

### **Examen médico forense por agresión sexual**

Un examen médico forense por agresión sexual consta de dos partes:

- Atención médica para evaluar y tratar los problemas médicos y la angustia de la persona agredida, y
- Recolección de las pruebas forenses que se utilizarán en la investigación de un caso penal.

Durante la **parte de la atención médica**, el profesional médico buscará y tratará los posibles problemas médicos y las inquietudes de la víctima. Los resultados de las pruebas médicas estarán disponibles en este centro.

Durante **la parte de la obtención de pruebas**, el profesional médico recogerá, con el consentimiento de la víctima, cualquiera de los siguientes elementos (que las autoridades policiales podrían utilizar en una investigación):

- Cabellos (mediante un peine),
- Muestras tomadas con hisopo de la piel donde la víctima fue tocada o podría haber sido tocada, y
- La ropa de la víctima.

El profesional médico puede tomar fotografías de puntos en la superficie del cuerpo o zonas genitales si la víctima da su consentimiento.

### **Denuncia y almacenamiento de las pruebas**

Si es mayor de 18 años, usted puede elegir no reportar por el momento a las autoridades policiales la agresión sexual. Aun así, puede pedir al profesional médico que le atienda que recabe las pruebas forenses en ese momento, sin costo alguno para usted, en caso de que más adelante decida reportar la agresión. Esto permitirá resguardar las pruebas y usted tendrá tiempo para considerar si quiere reportar la agresión.

La ley exige que el laboratorio de criminalística del Departamento de Seguridad Pública de Texas (DPS) conserve durante cinco años las pruebas recabadas. El laboratorio de criminalística del DPS no analizará las pruebas recabadas a menos

que usted reporte la agresión sexual. El laboratorio almacenará las pruebas de forma cuidadosa, segura y protegida.

Puede obtener más información sobre el almacenamiento de pruebas y los procedimientos del DPS para notificar a los sobrevivientes antes de la destrucción de las pruebas en: <https://www.dps.texas.gov/section/crime-laboratory>.

Para reportar la agresión sexual más adelante, comuníquese con las autoridades policiales que dan servicio al área donde ocurrió la agresión. También puede comunicarse con esa misma dependencia para obtener los resultados de la parte forense de su examen.

En el caso de una investigación o juicio por un delito grave o una conducta que constituya un delito grave, la entidad responsable de almacenar las pruebas debe conservarlas y preservarlas durante al menos 40 años o hasta que el delito haya prescrito, es decir, el periodo que sea más largo de ambos casos ([artículo de la sección 38.43 del Código de Procedimientos Penales de Texas](#)<sup>3</sup>).

### **Programa de seguimiento de las pruebas de agresión sexual (Track-Kit)**

Puede hacer un seguimiento del estado y la ubicación de su kit de obtención de pruebas por agresión sexual, desde el momento en que se obtuvieron las pruebas hasta su destrucción, a través de Track-Kit.

El profesional médico que le atienda le dará una tarjeta con:

- El URL del Track-Kit (<https://tx.track-kit.us/>),
- Su código de barras del Track-Kit, y
- Una contraseña temporal que utilizará para ingresar al sitio por primera vez.

Preguntas sobre el Track-Kit:

- Si no recibe la tarjeta o si la extravía, comuníquese con el proveedor médico donde fue atendido o con la dependencia encargada de hacer cumplir la ley para obtener ayuda.
- Para preguntas generales sobre el Track-Kit, comuníquese con STACS DNA por:
  - Teléfono: 855-239-0677
  - Correo electrónico: [support@stacsdna.com](mailto:support@stacsdna.com)

---

<sup>3</sup> URL: <https://statutes.capitol.texas.gov/Docs/CR/htm/CR.38.htm#38.43>



- Para más información sobre el Track-Kit:
  - En línea: [página web del DPS sobre el Track-Kit](#)<sup>4</sup>
  - Correo electrónico: [kittracking@dps.texas.gov](mailto:kittracking@dps.texas.gov)

### **Infecciones de transmisión sexual (ITS)**

No se conoce cuál es el riesgo de contraer una ITS después de sufrir una agresión sexual. Existe un tratamiento de emergencia para las ITS después de ocurrida una agresión sexual. El tratamiento de emergencia para ITS después de sufrir una agresión sexual puede incluir una combinación de antibióticos destinados a prevenir las ITS más comunes, como la gonorrea, la clamidia y la tricomoniasis.

- Si usted es menor de edad o una persona mayor, hable con el profesional médico que le atienda para saber si está indicado un tratamiento para ITS o si se lo recomienda.
- Si en la prueba para ITS da un resultado positivo, se le ofrecerá tratamiento. Pregunte al profesional médico qué pruebas y tratamiento pueden ser adecuados para usted, y pregunte por los posibles efectos secundarios del tratamiento.

### **VIH y SIDA**

Quizá le preocupe el riesgo de contraer el VIH o el SIDA. Si la agresión ocurrió en las últimas 72 horas (3 días), existe una medicación, llamada terapia antirretroviral (ARV), que puede prevenir la transmisión del VIH o el SIDA.

- La terapia ARV está disponible en los hospitales y puede estar disponible en este centro de salud. Es probable que necesite una receta para que se la surtan en una farmacia.
- También puede acudir a un departamento de salud local o a una clínica comunitaria para hacerse pruebas y recibir tratamiento contra el VIH y el SIDA a un costo reducido.
- El tratamiento se administra dos veces al día durante 28 días. Los efectos secundarios más comunes son sensación de cansancio, diarrea, náuseas y síntomas similares a la gripe.

---

<sup>4</sup> URL: [www.dps.texas.gov/section/crime-laboratory-service/sexual-assault-evidence-tracking-program](http://www.dps.texas.gov/section/crime-laboratory-service/sexual-assault-evidence-tracking-program)

- Hable con el proveedor médico que le atienda para obtener más información sobre el riesgo de contraer el VIH o el SIDA y sobre el tratamiento preventivo.

## **Embarazo**

Si le preocupa la posibilidad de quedarse embarazada, puede disponer de un medicamento anticonceptivo de emergencia en este centro. Este medicamento también está disponible sin receta en muchas farmacias de Texas. Un profesional médico también puede implantarle un DIU (dispositivo intrauterino) como anticonceptivo de emergencia.

- Cuanto antes utilice el anticonceptivo de emergencia, más probable será que resulte efectivo.
- El anticonceptivo de emergencia no se ofrece si usted ya estaba embarazada antes de la agresión.
- Pregunte al profesional médico en este centro sobre las opciones de anticonceptivos de emergencia y sobre los posibles efectos secundarios.

## **Agresión sexual facilitada por drogas**

Si cree que el consumo de drogas o alcohol (ya sea de forma voluntaria o involuntaria) estuvo implicado en la agresión, dígaselo al profesional médico para que pueda tomarle una muestra de orina, de sangre o de ambas cosas lo antes posible.

## **Costos y pagos**

Un examen médico forense por agresión sexual conlleva dos facturas: una por los costos médicos y otra por los costos forenses.

**Los costos médicos**, como medicamentos, radiografías, puntos de sutura u honorarios del centro o del profesional médico, podrían correr a cargo de usted. Su seguro médico podría cubrir la totalidad o una parte de los gastos médicos. El Programa de Compensación a las Víctimas de Delitos podría reembolsarle directamente a usted, o hacerlo en su nombre, los costos razonables de la atención médica que se le proporcionó.

**Los costos forenses**, como la toma de muestras de ADN, la fotografía de las lesiones o la recogida de restos, no corren por cuenta de usted. Las dependencias públicas asumen bajo su responsabilidad el pago de la parte forense de un examen y el kit de obtención de las pruebas. El centro o el profesional médico tramitarán el reembolso de esos costos.

Si recibe una factura, póngase en contacto con la persona que se indica a continuación en este hospital o centro para que le ayude:

Nombre y número del contacto: \_\_\_\_\_

### **Programa de Compensación a las Víctimas de Delitos (CVC)**

El CVC podría reembolsarle una serie de gastos, incluidos los gastos médicos. Su defensor podrá guiarle para este trámite.

Obtenga más información sobre el CVC en la [página web del Programa CVC de la Procuraduría General de Texas](#).<sup>5</sup>

Para los exámenes realizados después del 31 de agosto de 2019, el CVC puede reembolsar a los proveedores médicos los costos forenses.

Obtenga más información sobre los reembolsos para las víctimas y los proveedores médicos en la [página web de la Procuraduría General de Texas sobre reembolsos de exámenes por agresión sexual](#).<sup>6</sup>

### **Cómo presentar una queja contra un centro médico regulado**

Usted puede presentar una queja mediante:

- Correo electrónico: [hfc.complaints@hhs.texas.gov](mailto:hfc.complaints@hhs.texas.gov)
- Fax: (833) 709-5735
- Línea de ayuda: 1-800-458-9858
- Servicio postal de los EE. UU.  
Health and Human Services Commission  
Complaint and Incident Intake  
Mail Code E-249  
P.O. Box 149030  
Austin, Texas 78714-9030

Para más información, visite la [página web de la HHSC para presentar una queja contra un centro médico](#).<sup>7</sup>

---

<sup>5</sup> URL: [www.texasattorneygeneral.gov/crime-victims/crime-victims-compensation-program/overview-crime-victims-compensation-program](http://www.texasattorneygeneral.gov/crime-victims/crime-victims-compensation-program/overview-crime-victims-compensation-program)

<sup>6</sup> URL: [www.texasattorneygeneral.gov/crime-victims/services-crime-victims/sexual-assault-exam-reimbursement](http://www.texasattorneygeneral.gov/crime-victims/services-crime-victims/sexual-assault-exam-reimbursement)

<sup>7</sup> URL: [hhs.texas.gov/doing-business-hhs/provider-portals/health-care-facilities-regulation/file-a-complaint-a-health-facility](http://hhs.texas.gov/doing-business-hhs/provider-portals/health-care-facilities-regulation/file-a-complaint-a-health-facility)

**Este centro médico no participa en el programa SAFE. A continuación, encontrará dos opciones de centros SAFE cercanos. Se le proporcionarán las indicaciones para llegar al centro que usted elija.**

**NOMBRE DEL CENTRO:**

TELÉFONO:

DIRECCIÓN:

**NOMBRE DEL CENTRO:**

TELÉFONO:

DIRECCIÓN:

Encuentre una lista de centros SAFE en la [página web de la Comisión de Salud y Servicios Humanos de Texas sobre la Información para sobrevivientes de agresión sexual](#).<sup>8</sup>

---

<sup>8</sup> URL: <https://hhs.texas.gov/doing-business-hhs/provider-portals/health-care-facilities-regulation/information-sexual-assault-survivors>

Folleto elaborado conforme a la [sección 323.0051 \(Formulario de información en determinados centros para sobrevivientes de agresión sexual\)](#) y la [sección 323.0052 \(Formulario de información para sobrevivientes de agresión sexual que no hayan reportado la agresión\)](#) del Código de Salud y Seguridad de Texas. Actualizado 3/18/2022.



# Law Enforcement Request for Sexual Assault Exam

General Information	
<p>For all reported cases of sexual assault under Texas Code of Criminal Procedure Article 56A.251, a <b>law enforcement agency (LEA) must:</b></p> <ul style="list-style-type: none"> <li>• Use this form to document the decision whether to request a sexual assault exam.</li> <li>• Provide a copy of this completed form to:                             <ul style="list-style-type: none"> <li>○ <b>both</b> the health care facility <b>and</b> the sexual assault examiner or sexual assault nurse examiner who provides services to the victim that are related to the sexual assault; and</li> <li>○ the victim or the person who consented to the sexual assault exam on behalf of the victim.</li> </ul> </li> <li>• Maintain the completed form in accordance with the LEA's record retention policies.</li> </ul> <p>The Office of the Attorney General <b>will not</b> process an application for reimbursement of the forensic costs of the sexual assault exam under Article 56A.252 without a copy of this completed form. This form is not required for sexual assault exams that have not been reported to law enforcement.</p>	
Sexual Assault Exam Information	
Victim Name (Last, First, Middle) (Do not use a pseudonym):	Victim DOB: <span style="float: right;">Male      Female</span>
Date of Sexual Assault:	Date Sexual Assault Was Reported to LEA: <span style="float: right;">County Where Sexual Assault Occurred:</span>
LEA Name:	LEA Case Number:
LEA Point of Contact:	LEA Phone Number:
LEA Email Address:	Hospital/Medical Facility Name:
Hospital/Medical Facility Physical Address:	
Sexual Assault Exam Request Decision <small>(LEA must certify, using the check boxes, whether a sexual assault exam was requested or declined.)</small>	
<p><b>Request</b></p> <p>I certify that the listed LEA <b>requested</b> a sexual assault exam for an assault reported (<b>select one</b>):</p> <p><input type="checkbox"/> Within 120 hours of the assault <b>[Article 56A.251 (a)]</b>.</p> <p><input type="checkbox"/> Outside of 120 hours of the assault and the victim is a minor <b>[Article 56A.251 (b)]</b>.</p> <p><input type="checkbox"/> Outside of 120 hours of the assault and the victim is not a minor, and either (1) based on the circumstances of the reported assault, the LEA believes a sexual assault exam would further investigation or prosecution; or (2) after a medical evaluation by a physician, sexual assault examiner, or sexual assault nurse examiner, the physician or examiner notifies LEA that a sexual assault exam should be conducted <b>[Article 56A.251 (c)]</b>.</p>	
<p><b>Decline to Request</b></p> <p>I certify that the listed LEA <b>declined to request</b> a sexual assault exam because (<b>select one</b>):</p> <p><input type="checkbox"/> The LEA could not obtain consent of the victim, a person authorized to act on behalf of a victim, or an employee of the Department of Family and Protective Services <b>[Article 56A.251 (a), (b), or (c)]</b>.</p> <p><input type="checkbox"/> The sexual assault was reported outside of 120 hours; the victim is not a minor; <u>and</u> either (1) based on the circumstances of the reported assault LEA did not believe a sexual assault exam would further investigation or prosecution, <u>or</u> (2) after a medical evaluation by a physician, sexual assault examiner, or sexual assault nurse examiner, the physician or examiner did not notify LEA that a sexual assault exam should be conducted <b>[Article 56A.251 (a), (b), or (c)]</b>.</p>	
Authorized LEA Signature	Date
Printed Name	Title



# Law Enforcement Request for Sexual Assault Exam

General Information	
<p>For all reported cases of sexual assault under Texas Code of Criminal Procedure Article 56A.251, a <b>law enforcement agency (LEA) must:</b></p> <ul style="list-style-type: none"> <li>• Use this form to document the decision whether to request a sexual assault exam.</li> <li>• Provide a copy of this completed form to:               <ul style="list-style-type: none"> <li>○ <b>both</b> the health care facility <b>and</b> the sexual assault examiner or sexual assault nurse examiner who provides services to the victim that are related to the sexual assault; and</li> <li>○ the victim or the person who consented to the sexual assault exam on behalf of the victim.</li> </ul> </li> <li>• Maintain the completed form in accordance with the LEA's record retention policies.</li> </ul> <p>The Office of the Attorney General <b>will not</b> process an application for reimbursement of the forensic costs of the sexual assault exam under Article 56A.252 without a copy of this completed form. This form is not required for sexual assault exams that have not been reported to law enforcement.</p>	
Sexual Assault Exam Information	
Victim Name (Last, First, Middle) (Do not use a pseudonym):	Victim DOB: <span style="float: right;">Male      Female</span>
Date of Sexual Assault:	Date Sexual Assault Was Reported to LEA: <span style="float: right;">County Where Sexual Assault Occurred:</span>
LEA Name:	LEA Case Number:
LEA Point of Contact:	LEA Phone Number:
LEA Email Address:	Hospital/Medical Facility Name:
Hospital/Medical Facility Physical Address:	
Sexual Assault Exam Request Decision (LEA must certify, using the check boxes, whether a sexual assault exam was requested or declined.)	
<p><b>Request</b></p> <p>I certify that the listed LEA <b>requested</b> a sexual assault exam for an assault reported (<b>select one</b>):</p> <p><input type="checkbox"/> Within 120 hours of the assault [<b>Article 56A.251 (a)</b>].</p> <p><input type="checkbox"/> Outside of 120 hours of the assault and the victim is a minor [<b>Article 56A.251 (b)</b>].</p> <p><input type="checkbox"/> Outside of 120 hours of the assault and the victim is not a minor, and either (1) based on the circumstances of the reported assault, the LEA believes a sexual assault exam would further investigation or prosecution; or (2) after a medical evaluation by a physician, sexual assault examiner, or sexual assault nurse examiner, the physician or examiner notifies LEA that a sexual assault exam should be conducted [<b>Article 56A.251 (c)</b>].</p>	
<p><b>Decline to Request</b></p> <p>I certify that the listed LEA <b>declined to request</b> a sexual assault exam because (<b>select one</b>):</p> <p><input type="checkbox"/> The LEA could not obtain consent of the victim, a person authorized to act on behalf of a victim, or an employee of the Department of Family and Protective Services [<b>Article 56A.251 (a), (b), or (c)</b>].</p> <p><input type="checkbox"/> The sexual assault was reported outside of 120 hours; the victim is not a minor; <u>and</u> either (1) based on the circumstances of the reported assault LEA did not believe a sexual assault exam would further investigation or prosecution, <u>or</u> (2) after a medical evaluation by a physician, sexual assault examiner, or sexual assault nurse examiner, the physician or examiner did not notify LEA that a sexual assault exam should be conducted [<b>Article 56A.251 (a), (b), or (c)</b>].</p>	
Authorized LEA Signature	Date
Printed Name	Title